

SERWIS INTERNETOWY „WYKAZ POŁĄCZEŃ LINIOWYCH” JAKO MODUŁ PLATFORMY INTERNETOWEJ „MORSKI WORTAL”

(Referat na konferencję: Szanse i Zagrożenia dla Interesów Przewoźników Liniowych i Promowych Wynikające z Funkcjonowania na Wspólnym Rynku Transportowym UE)



Sporządzone przez:

Wydawnictwo LINK



Szczecin, czerwiec 2004

SPIS TREŚCI:

Wstęp.....	2
Miejsce modułu Wykaz Połączeń Liniowych w Morskim Wortalu.....	3
Opis serwisu Wykaz Połączeń Liniowych - Liner Services Sailing Schedule.....	5
Konsekwencje wynikające z zamieszczenia serwisu Wykaz Połączeń Liniowych na Morskim Wortalu.	10
Bariery i zagrożenia hamujące rozwój projektów internetowych.	11
Oferta dla zainteresowanych uczestniczeniem w realizacji projektów: internetowy serwis Wykaz Połączeń Liniowych oraz platforma internetowa Morski Wortal.....	13
Podsumowanie.....	14

Wstęp

Początki XXI wieku to czasy globalizacji. Można powiedzieć, że ziściła się przepowiednia, iż *komputery będą tworzyć coraz lepsze komputery, zaś te lepsze komputery będą tworzyć jeszcze lepsze... itd.* Niespotykane do tej pory tempo rozwoju nauki i techniki jest wymuszane głównie przez komputeryzację, której zasadniczym elementem staje się w ostatnich latach Internet.

Możliwości sprzętu komputerowego (Tab.1) i oprogramowania zwiększają się niemal z dnia na dzień.

	1991	2000	2001	2002	2003	2004	Krotność wzrostu 2004/1991
Szybkość procesora [Mhz]	10	400	850	1600	2100	2600	260
RAM [MB]	1	64	128	256	256	512	512
HDD [MB]	10	6 000	40 000	40 000	80 000	160 000	16 000
FDD/DVD [MB]	0,36	1,40	700	700	700	4 700	13 056

Tab. 1. Zmiany podstawowych parametrów określających moc komputera uważanego za standard na przestrzeni ostatnich 15 lat.

Komputery są coraz wydajniejsze, oprogramowanie coraz bardziej łatwe do opanowania przez użytkowników (przyjazne środowiska, intuicyjne interfejsy), dzięki czemu stało się możliwe zastosowanie w biznesie takich rozwiązań, które jeszcze parę lat temu zdawały się należeć do obszaru *science fiction* (telekonferencje, transmisja obszernych wielotomowych dokumentacji, dokonywanie przelewów bankowych przez telefon komórkowy, wirtualne prezentacje multimedialne, etc.).

Globalizację charakteryzuje koncentracja zasobów i specjalizacja. Właściwe połączenie tych cech umożliwia osiągnięcie wysokiej wydajności, głównie przez obniżenie kosztów. Zapewnienie dobrej jakości produktu i doskonała organizacja pracy to warunki konieczne do utrzymania się na dzisiejszym rynku.

Jak nigdy do tej pory sukces firmy zależy od dostępu do właściwych informacji. Dotyczy to również gospodarki morskiej, ze względu na dużą ilość nie zawsze tanich pośredników, szybki rozwój nowych technik i ogromną konkurencję.

WWW¹ (World Wide Web) to nieograniczony zbiór różnorodnych informacji. Niestety w chwili obecnej przypomina nieco wieżę Babel. Nauczenie się tworzenia prostych witryn internetowych i zamieszczenie ich w Internecie zajmuje kilkadziesiąt godzin. Koszty stałego dostępu do Internetu, wykupienia domeny i opublikowania własnej strony w WWW kształtują się na poziomie kilkuset złotych. Miliony *fanatyków internetowych* od paru lat spędza po kilka, kilkanaście godzin dziennie przy komputerach i umieszcza w sieci ogromne ilości witryn. Wiele z nich zawiera nawet sporo ciekawych i przydatnych informacji. Jednak informacje te podane są w sposób nieprzemyślany i nieuporządkowany (znamiennie jest zapełnianie witryn nieprzemyślanymi linkami² - podstawowy błąd większości portali). Powoduje to powstanie *internetowego chaosu*, który często skutkuje trudnością³ w odszukaniu informacji. Porządkowanie i należyte wykorzystanie Internetu do celów biznesowych winno być przeprowadzane przez tandem: fachowcy z danej branży + informatycy i skutkować powstaniem profesjonalnych specjalistycznych wortalii. Wortalie te winny być połączone między sobą funkcjonalnymi linkami oraz zawierać znormalizowane i sklasyfikowane kody umożliwiające znalezienie przez ogólnościatowe wyszukiwarki⁴ prawidłowej, jednoznacznej odpowiedzi. Przy tworzeniu wortalii dominować powinni branżowi praktycy (a nie jak do tej pory informatycy!), gdyż tylko oni mogą wskazać, jak ma działać i jakie informacje powinien zawierać dany wortal, aby był przydatny dla funkcjonowania danej branży i przynosił wymierne korzyści.

Wydawnictwo LINK specjalizuje się w dostarczaniu informacji z dziedziny gospodarki morskiej. Publikowane corocznie od 11 lat informatory LINK'a znalazły uznanie wśród polskich i zagranicznych firm morskich. Widząc, że Internet w ostatnich latach stał się jednym z najważniejszych źródeł informacji, rozpoczęliśmy w roku 2001 tworzenie specjalistycznej morskiej platformy internetowej MORSKI WORTAL –MARITIME VERTICAL PORTAL - MOPCKOЙ BOПTALЬ

Miejsce modułu Wykaz Połączeń Liniowych w Morskim Wortalu

Platforma internetowa Morski Wortal zawiera kilkadziesiąt specjalistycznych serwisów (modułów) internetowych dotyczących gospodarki morskiej. Moduły te połączone są wzajemnie ze sobą przy użyciu funkcjonalnych linków i posiadają własne bazy danych obsługiwane przez specjalistyczne wyszukiwarki. Moduły pogrupowano w następujące cztery główne działy tematyczne:

¹ Terminy: „Internet” i „WWW” będą w niniejszym opracowaniu używane wymiennie. Różnica między Internetem, a WWW jest taka, że Internet to ogólnościatowa sieć komputerów połączonych ze sobą łączami telekomunikacyjnymi i porozumiewających się za pomocą protokołów IP i TCP (Internet protocol i transmission control protocol), zaś WWW to zapisane w tzw. *hipertekście* (HTML – HyperText Markup Language/język znaczników lub XML - Extensible Markup Language/otwarty standard opisywania danych) i powiązane między sobą zasoby informacyjne (treści) umieszczone w pamięciach komputerów i dostępne przez Internet.

² *Link funkcjonalny*, w odróżnieniu do *nieprzemyślanego linku* (który zazwyczaj jest prostym odwołaniem się do adresu domeny jakichś stron WWW) jest - niekiedy bardzo skomplikowaną - funkcją realizującą logiczne zadania zgodnie z danym modelem biznesowym.

³ W Internecie jest wiele bardzo dobrych wyszukiwarek (np. GOOGLE), jednak nigdy nie mamy pewności czy przystępując do szukania w WWW potrzebnej nam informacji znajdziemy ją już po paru sekundach, czy też np. po 15 minutach nie trzeba będzie sięgnąć do tradycyjnych źródeł informacji (telefonu, informatora książkowego, etc.).

⁴ Wyszukiwarki to wyspecjalizowane serwisy, które działają w oparciu o tzw. silniki wyszukiwarek (search engines), zajmujące się wyszukiwaniem linków do zgromadzonych na stronach WWW informacji. Idealna wyszukiwarka znajduje *jedną, ale satysfakcjonującą internautę* odpowiedź na zadane przez niego pytanie.

1. POLISH PORTS - POLSKIE PORTYwww.polishports.com.pl

Szczegółowe informacje o 60 polskich morskich portach (4 porty o podstawowym znaczeniu dla gospodarki, 8 średnich portów i 48 małych portów morskich i przystani rybackich); aktualne przepisy, taryfy, etc. obowiązujące w polskich portach; zestaw statystyk włącznie z uaktualnianą od listopada 2003 *on line* statystyką postoju wszystkich statków w portach o podstawowym znaczeniu; aktualne prognozy pogody na 24 godziny dla każdego portu; w sumie ok. 1300 stron wraz z rysunkami, szczegółowymi mapami portów, etc.

2. MARITIME SHIPPING - ŻEGLUGA MORSKAwww.maritime.com.pl

Opis na następnej stronie.

3. SHIPBUILDING INDUSTRY - PRZEMYSŁ OKRĘTOWYwww.shipyards.pl

Informacje dot. polskich stoczni zarówno remontowych, jak i budujących nowe statki, zawierające szczegółowe dane dotyczące możliwości produkcyjnych stoczni + moduł „wyposażenie okrętowe”.

4. INLAND SHIPPING - ŻEGLUGA ŚRÓDLĄDOWAwww.maritime.com.pl

Zinwentaryzowanie polskich rzek; opis szlaków śródlądowych, taryfy, etc.

Oprócz czterech głównych działów tematycznych na Wortalu zainstalowano przydatne dla osób związanych z gospodarką morską specjalistyczne serwisy pomocnicze:

A. DATA BASE of POLISH MARITIME COMPANIES – TELEADRESOWA BAZA DANYCH POLSKI FIRM MORSKICH

(ok. 6 000 adresów morskich firm i ok. 15 000 nazwisk osób związanych z gospodarką morską uaktualnianych codziennie)

B. MARITIME INTERENET ENCYKLOPAEDIA - MORSKA INTERNETOWA ENCYKLOPEDIA (ok. 27 000 haseł; morski słownik angielsko-polsko-angielski ilustrowany rysunkami, zdjęciami i animacjami)**C. Internet SHOP - SKLEP INTERNETOWY**

(prasa specjalistyczna, programy komputerowe, zamawianie reklam, etc.)

D. CUSTOMER RELATIONSHIP MANAGMENT - MODUŁ CRM

(narzędzie umożliwiające spersonalizowany kontakt z klientem np. wysyłania wiadomości *newsletter* lub promowanie na zlecenia klienta towaru lub usługi wśród wybranych grup subskrybentów Morskiego Wortalu)

Każdy z głównych działów tematycznych Wortalu zawiera kilka wąsko wyspecjalizowanych modułów. W zależności od potrzeb można do danego działu dodawać kolejne moduły lub modyfikować istniejące, względnie usuwać te, które okazały się nieprzydatne. Dział MARITIME SHIPPING składa się obecnie z pięciu modułów. Jednym z nich jest serwis Wykaz Połączeń Liniowych będący przedmiotem niniejszego opracowania:

2. MARITIME SHIPPING - ŻEGLUGA MORSKA (www.maritime.com.pl)

2.1. FLEET CATALOGUE - STATKI W EKSPLOATACJI

(katalog polskich statków będących obecnie w eksploatacji, zawierający wyczerpujące informacje odnośnie możliwości eksploatacyjnych danego statku w tym szczegółowy plan ogólny, który osoba korzystająca z serwisu może wydrukować)

2.2. SHIPPING AGENCIES - AGENCJE MORSKIE

2.3. FORWARDING AGENCIES - SPEDYTORZY

2.4. LINER SERVICES SAILING SCHEDULE – WYKAZ POŁĄCZEŃ LINIOWYCH

2.5. CREWING - POŚREDNICTWO PRACY (dla marynarzy i innych osób związanych z gospodarką morską)

Opis serwisu Wykaz Połączeń Liniowych - Liner Services Sailing Schedule

Celem serwisu jest dostarczenie osobom zainteresowanym przewozem towarów i pasażerów drogą morską w żegludze liniowej z/do Polski informacji odnośnie możliwości przewozowych. Innymi słowy udzielenie odpowiedzi na zadane przez klienta/internautę następujące pytania:

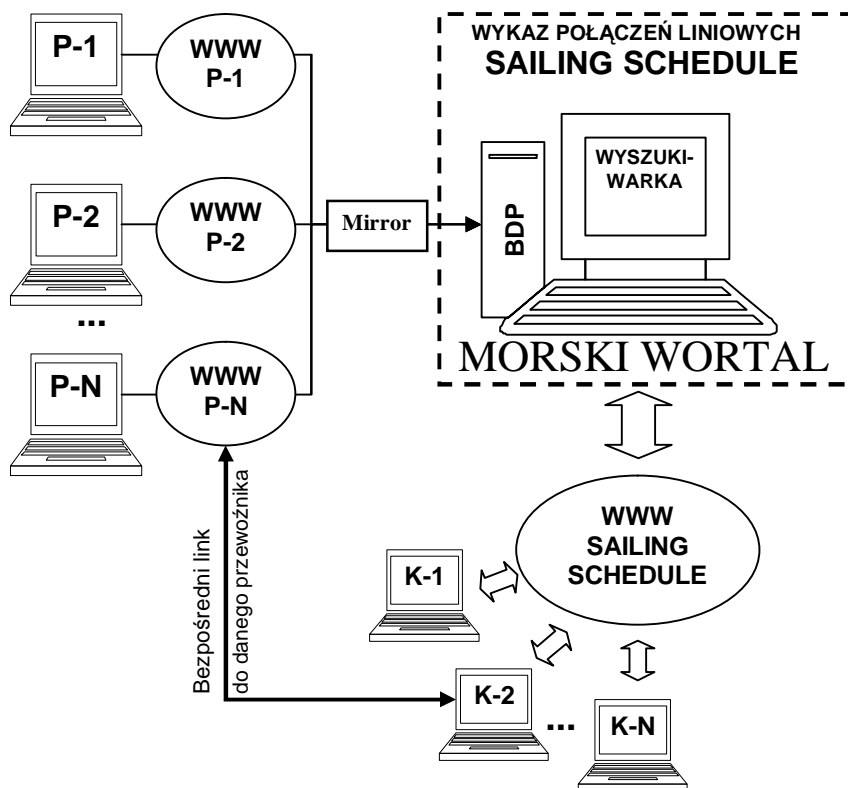
- Czy istnieje połączeniowe liniowe z Polski do danego kraju? Jeżeli tak to, z jakich portów polskich wychodzą statki do danego portu zagranicznego i z jakich portów zagranicznych możliwe jest uzyskanie połączenia do danego polskiego portu?
- Jakiego rodzaju ładunki można obsługiwać za pomocą danego połączenia (kontenery, RO-RO, przewóz pasażerów, sztuki ciężkie, etc.)?
- Jakie są terminy wypłynięcia poszczególnych statków, trasy rejsów i czas trwania podróży?

Podstawowym narzędziem realizującym cele serwisu jest **wyszukiwarka** obsługująca **bazę danych połączeń** (BDP). Baza jest aktualizowana *on line* przez **przewoźników** (zleceniobiorców transakcji przewozowej: operatorów, brokerów, armatorów, etc.).

Potencjalny klient (osoba zainteresowana przewozem) formułuje i wysyła do wyszukiwarki zapytanie dotyczące interesującej go usługi przewozowej przy pomocy znajdującego się w serwisie Wykaz Połączeń Liniowych **formularza**. Wyszukiwarka automatycznie przeszukuje BDP i znajduje odpowiedź na zadane pytanie. Odpowiedź jest wyświetlana na ekranie komputera klienta lub wysyłana na podany przez niego adres emailowy. W odpowiedzi, oprócz merytorycznych danych odnośnie konkretnego rejsu, podany jest również link do stron WWW przewoźnika. Klient może połączyć się z tymi stronami i za ich pomocą uzyskać do-

datkowe informacje odnośnie konkretnego połączenia, a nawet zawrzeć transakcję przewozową.

Na Rys.1. przedstawiono schemat systemu łączącego serwis Wykaz Połączeń Liniowych ze stronami WWW przewoźników krajowych.



Rys.1. Schemat systemu: Wykaz Połączeń Liniowych - Strony WWW Przewoźników

P-1, P-2, ..., P-N to wykazy połączeń realizowanych przez przewoźników 1, 2, ..., N. Informacja o tych połączeniach jest aktualizowana przez poszczególnych przewoźników na ich własnych stronach internetowych WWW P-1, WWW P-2, ... WWW P-N (przykłady stron: Rys. 2.) przy pomocy zaimplementowanego na tych stronach panelu administracyjnego. Panel administracyjny (Rys. 3.) do aktualizacji stron WWW danego przewoźnika jest tak zbudowany, że mogą go aktualizować - z dowolnego komputera posiadającego dostęp do Internetu - osoby i znające hasło dostępu do panelu (np. sekretarka, specjalista z działu marketingu, dyspozytor, etc.). Obsługa panelu jest prosta, gdyż zastosowano w nim tzw. **rozwijalne menu** (Rys. 4.). Na opanowanie obsługi panelu administracyjnego wystarczy ok. pół godziny. Panel jest uniwersalny i umożliwia wprowadzanie różnych informacji odnośnie różnych rodzajów rejsów (cyklicznych, nieregularnych, międzyrejsów, portów pośrednich, dokładnych godzin wyjścia statku lub TBN, etc.). Wprowadzone dane, aktualizujące strony WWW przewoźnika, automatycznie przenoszone są za pomocą funkcjonalnego linku typu **mirror** do bazy danych połączeń (BDP) zamieszczonej w serwisie Wykaz Połączeń Liniowych na Morskim Wortalu. Klienci (K-1, K-2, ..., K-N) z dowolnego komputera posiadającego dostęp do Internetu, łączą się z serwisem Wykaz Połączeń Liniowych i przy pomocy zainstalowanego na tym serwisie formularza wyszukiwarki (Rys.5.) znajdują interesujące ich połączenia liniowe (rejsy) oraz informacje na temat tych połączeń (Rys.7.). Formularz wyszukiwarki jest zbudowany również przy zastosowaniu rozwijalnych menu, ułatwiających klientowi sformułowanie pytania (Rys. 6.).

EUROAFRICA Linie Żeglugowe Sp. z o.o. - Microsoft Internet Explorer

Plik Edycja Widok Ulubione Narzędzia Pomoc

Wstecz

Adres http://www.euroafrica.com.pl/rozklad.php

Przejdź

O nas

Obsługiwane relacje

Rozkład rejsów =>

Linia Afryki Zachodniej
Linia Angielska
POLFIN LINE
Linia Świniujście-Ystad

Typy kontenerów

Zapytania frachtowe

Przewozy pasażerskie

Przedstawicielstwa i agenci

Usługi pozażeglugowe

ISM/ISO 9001:2000

Pytania / Sugestie

Biuletyn

ROZKŁAD REJSÓW

LINIA AFRYKI ZACHODNIEJ

m/s Agat

Gdansk ets	2004-07-06
Szczecin	2004-07-07
Antwerp	2004-07-13
Lagos	2004-07-30

m/s Opal

Tallinn	2004-07-04
Gdansk	2004-07-14
Abidjan	2004-08-10
Douala	2004-08-19

m/s Rubin

Szczecin ets	2004-07-03
Tema	2004-07-21
Abidjan	2004-07-25
Tema	2004-07-29

m/s Turkus

Szczecin	2004-07-03
Szczecin ets	2004-07-22
La Coruna	2004-07-28
Abidjan	2004-08-11
Tema	2004-08-14
Warri	2004-08-18

m/s Szczecin

Abidjan ets	2004-07-02
San Pedro	2004-07-03
Tallinn	2004-07-22
Szczecin	2004-08-04
Antwerp	2004-08-12
Lagos	2004-08-25
Warri	2004-09-03

m/s "Alexander"

Warri ets	2004-07-06
San Pedro	2004-07-08
Tallinn	2004-07-26

Internet

Chipolbrok - Microsoft Internet Explorer

Plik Edycja Widok Ulubione Narzędzia Pomoc

Wstecz

Adres http://www.chipolbrok.com.pl/schedule.php?id=15

Przejdź

MISCELLANEOUS

CONTACTS

Click on the photo to go to **PHOTOGALLERY**

Office photos (4)
Some photos from our office...

Moniuszko loaded heavy units at Hamburg (6)
Moniuszko loaded awkward units at Hamburg. In view of excellent cooperation of all parties concerned our Hamburg stevedores from G. Buss were able to load all units without problems. It is also worth to mention that the cargo has been booked and loading coordinated by Chipolbrok port agents in Hamburg - Messrs. Reinhold Bange.

more

Liner Schedule

Schedule updated on 2004-06-18

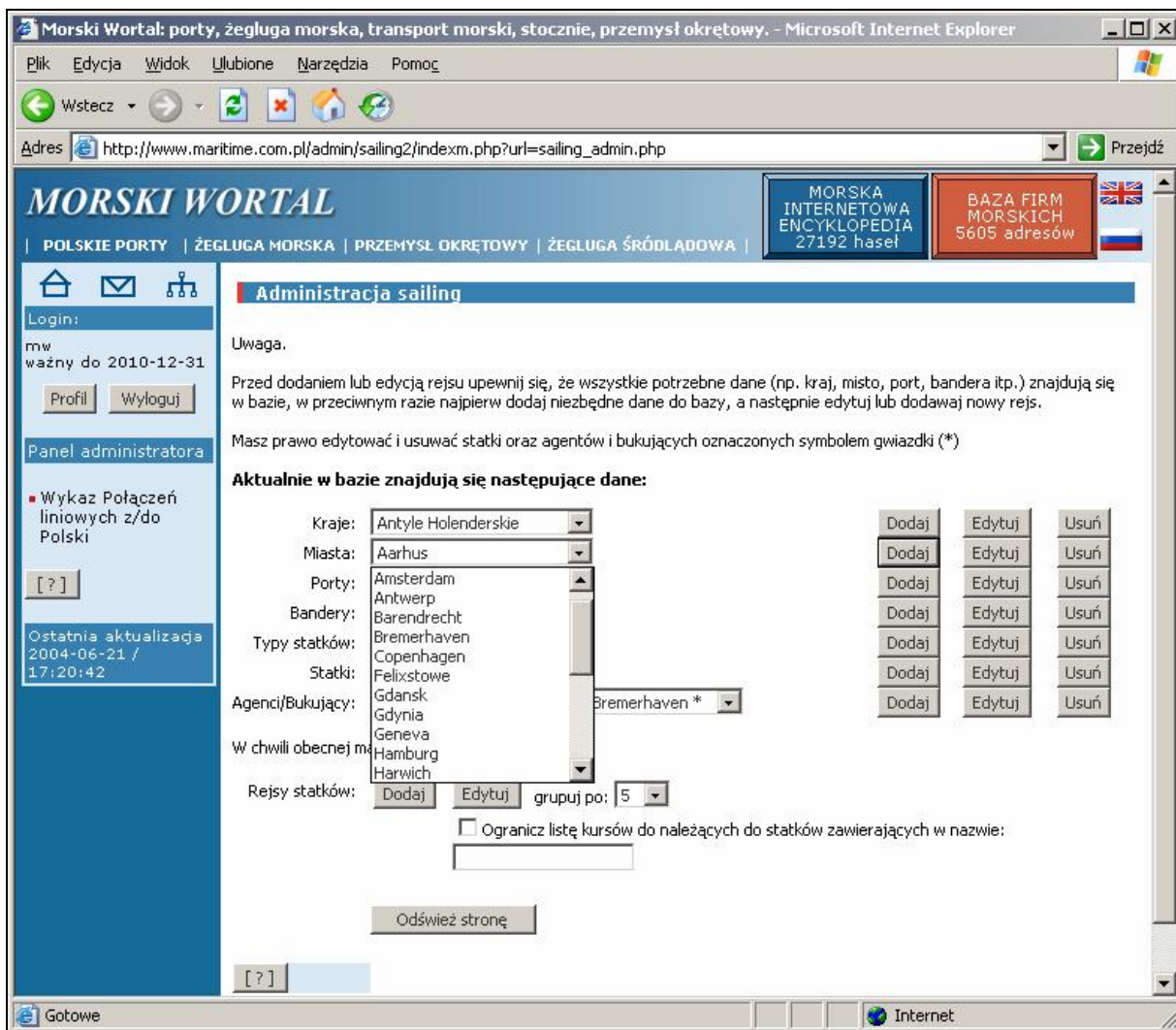
Click to print

VESSEL	Chongming	Szymanowski	Chipolbrok Moon	Wieniawski	Chipolbrok Sun	Horwid
	voy 57	voy 65	voy 2	voy 61	voy 4	voy 33
Hamburg	27.06	08.07	26.07	12.08	23.08	26.08
Antwerp	23.06	05.07	22.07	09.08	19.08	23.08
Bilbao	03.07			18.08		
Civitavecchia			03.08			
Porto Marghera		19.07				
Laem Chabang		14.08				
Hong Kong	05.08	20.08				
Fuzhou		22.08				
Shanghai	09.08	25.08	27.08	23.09	25.09	03.10
Busan	14.08					
Xingang	17.08	31.08	25.08	30.09	20.09	10.10
Dalian			23.08	28.09 *	23.09	08.10 *

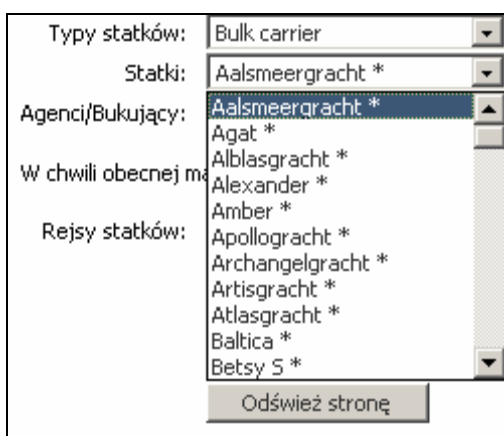
Chipolbrok

Internet

Rys. 2. Przykładowe wykazy połączeń (rozkłady rejsów) na stronach WWW poszczególnych przewoźników.



Rys.3. Pierwsza strona panelu administracyjnego do aktualizacji stron WWW przewoźników i BDP modułu Wykaz Połączeń Liniowych.



Rys.4. Przykład rozwijalnego menu panelu administracyjnego modułu Wykaz Połączeń Liniowych.

Wykaz połączeń liniowych

Wyszukaj rejsy od 1 - 6 - 2004
 Szukaj również w historii

Kraj początkowy: Poland
 Port początkowy: Gdansk

Kraj końcowy: Belgium
 Port końcowy: Antwerp

Typ statku: General Cargo
 Statek: dowolny

Bukujący: dowolny
 Agent: dowolny

Grupuj według: porty docelowe

Jeżeli nie znalazłeś interesującego cię połączenia, oznacza to, że nie znajduje się ono wśród połączeń aktualnych dla wybranej daty początku wyszukiwania. Aby mechanizm wyszukiwania uwzględnił również rejsy historyczne względem daty początku wyszukiwania zaznacz opcję **Szukaj również w historii**

Jeżeli kraj źródłowy i/lub docelowy ustawiony jest na "dowolny" należy **sprecyzować** kryteria wyszukiwania poprzez wybór przynajmniej jednej z kolejnych opcji: **statek, bukujący lub agent**.

Możesz ograniczyć wyniki wyszukiwania do konkretnego statku lub typu statku.

Kryterium to dotyczy agenta i bukującego w **porcie początkowym**.

Opcja grupowania służy do wyboru sposobu grupowania wyników podczas ich prezentacji.

Szukaj Wyczyść formularz

Rys.5. Formularz wyszukiwarki modułu Wykaz Połączeń Liniowych.

Kraj początkowy: dowolny
 Port początkowy: dowolny

Kraj końcowy: dowolny
 Port końcowy: dowolny

Typ statku: **dowolny**
 Aarhus
 Abidjan
 Alexandria
 Antwerp
 Bukujący: Beirut
 Bergen
 Bilbao
 Bremerhaven
 Busan
 Agent: Civitavecchia

Grupuj według: Civitavecchia

Rys. 6. Przykład rozwijalnego menu formularza wyszukiwarki modułu Wykaz Połączeń Liniowych.

Wykaz połączeń liniowych - Microsoft Internet Explorer

<<< poprzednie Powrót do formularza następne >>>

Dodaj do tabeli 5 wcześniejszych wyników sprzed daty: 2004.7.7
Zostaną one umieszczone na początku tabeli.

Dodaj do tabeli 5 kolejnych wyników.
(Zostaną one umieszczone na końcu tabeli.)

Kraj docelowy: Finland

Port wypłynięcia (Data)	Dokładna trasa	Port docelowy (Data)	Czas podróży	Statek	Agent	Bukujący	Komentarz
Szczecin (Poland) 2004-07-12 00:00:00	-> Gdynia -> Helsinki -> Gdynia -> Helsinki -> Kotka -> Helsinki -> Gdynia -> Helsinki -> Gdynia -> Helsinki -> Kotka -> Pokaż szczegóły	Helsinki (Finland) 2004-07-24 00:00:00	12 dni	Finnoak	EUROAFRICA Shipping Lines Co. Ltd.	EUROAFRICA Shipping Lines Co. Ltd.	Linia ro-ro Gdynia - Szczecin - Helsinki - Kotka
Szczecin (Poland) 2004-07-26 00:00:00	-> Gdynia -> Helsinki -> Gdynia -> Helsinki -> Kotka -> Helsinki -> Gdynia -> Helsinki -> Gdynia -> Helsinki -> Kotka -> Pokaż szczegóły	Helsinki (Finland) 2004-08-07 00:00:00	12 dni	Finnoak	EUROAFRICA Shipping Lines Co. Ltd.	EUROAFRICA Shipping Lines Co. Ltd.	Linia ro-ro Gdynia - Szczecin - Helsinki - Kotka
Szczecin (Poland) 2004-08-09 00:00:00	-> Gdynia -> Helsinki -> Gdynia -> Helsinki -> Kotka -> Helsinki -> Gdynia -> Helsinki -> Gdynia -> Helsinki -> Kotka -> Pokaż szczegóły	Helsinki (Finland) 2004-08-21 00:00:00	12 dni	Finnoak	EUROAFRICA Shipping Lines Co. Ltd.	EUROAFRICA Shipping Lines Co. Ltd.	Linia ro-ro Gdynia - Szczecin - Helsinki - Kotka
Szczecin (Poland) 2004-08-23 00:00:00	-> Gdynia -> Helsinki -> Gdynia -> Helsinki -> Kotka -> Helsinki -> Gdynia -> Helsinki -> Gdynia -> Helsinki -> Kotka -> Pokaż szczegóły	Helsinki (Finland) 2004-09-04 00:00:00	12 dni	Finnoak	EUROAFRICA Shipping Lines Co. Ltd.	EUROAFRICA Shipping Lines Co. Ltd.	Linia ro-ro Gdynia - Szczecin - Helsinki - Kotka
Szczecin (Poland) 2004-09-06 00:00:00	-> Gdynia -> Helsinki -> Gdynia -> Helsinki -> Kotka -> Helsinki -> Gdynia -> Helsinki -> Gdynia -> Helsinki -> Kotka -> Pokaż szczegóły	Helsinki (Finland) 2004-09-18 00:00:00	12 dni	Finnoak	EUROAFRICA Shipping Lines Co. Ltd.	EUROAFRICA Shipping Lines Co. Ltd.	Linia ro-ro Gdynia - Szczecin - Helsinki - Kotka

<<< poprzednie Powrót do formularza

Legenda:
TBN - Jeszcze nie określone (to be nominated)

Nazwa	EUROAFRICA Shipping Lines Co. Ltd.
Typ	agent bukujący
Adres	ul. Energetyków 3/4 70-952 Szczecin
Kraj	Poland
Telefony	+48 (091) 8143400
Faxy	+48 (091) 4623183, 4624140
Adresy e-mail	info@euroafrica.com.pl mgoldman@euroafrica.com.pl
Adres www	www.euroafrica.com.pl

Rys. 7. Wykaz połączeń/rejsów spełniających kryteria zadane przez klienta.

Klient po znalezieniu interesującego go rejsu może otrzymać dodatkowe informacje z innych modułów Morskiego Wortalu⁵ lub połączyć się bezpośrednio ze stronami WWW konkretnego przewoźnika. W zależności od stopnia zaawansowania zaimplementowanego na tych stronach modułu CRM, który zostanie wykonany wg indywidualnych wymagań przewoźnika, możliwe będzie:

- negocjowanie przez Internet warunków umowy przewozowej pomiędzy klientem i przewoźnikiem,
- zawarcie przez Internet transakcji przewozowej,
- automatyczne sporządzenie w formie elektronicznej większości dokumentów potrzebnych do przeprowadzenia przedmiotowej transakcji włącznie z zabezpieczeniem i dokonaniem płatności, wysłaniem dokumentów do urzędów celnych, etc.

Konsekwencje wynikające z zamieszczenia serwisu Wykaz Połączeń Liniowych na Morskim Wortalu.

Serwis Wykaz Połączeń Liniowych będąc jednym z modułów Morskiego Wortalu połączony jest funkcjonalnie z innymi modułami Wortalu. Rodzi to dodatkowe możliwości w postaci udostępnienia klientom pomocniczych informacji, które mogą mu być przydatne w podjęciu przez niego decyzji zawarcia najkorzystniejszej dla niego transakcji. Po wybraniu konkretnego

⁵ Patrz następny punkt niniejszego opracowania: Konsekwencje Wynikające z Zamieszczenia Serwisu Wykaz Połączeń Liniowych na Morskim Wortalu.

rejsu może on np. błyskawicznie połączyć się z modułem STATKI W EKSPLOATACJI i zapoznać się ze szczegółowymi danymi konkretnego statku włącznie z obejrzeniem planu ogólnego (wielkość ładowni, parametry urządzeń ładunkowych, etc.) lub prześledzić w module STATYSTYKI dotychczasowe pobyty danego statku (lub postoje innych statków danego operatora) w polskich portach.

[Błyskawiczne i tanie otrzymywanie przez klienta wyczerpujących informacji wiąże się z jedną z zasadniczych cech Internetu: redukcją asymetrii zasobów informacji.

Asymetria zasobów informacji występuje wtedy, gdy jedna ze stron określonej transakcji ma przewagę w posiadaniu istotnych informacji dotyczących tej transakcji. Do tej pory podstawą funkcjonowania większości pośredników (agentów, brokerów, etc.) jest posiadanie przez nich szczegółowej wiedzy jak/gdzie/najlepiej/najtaniej przeprowadzić zleconą mu przez klienta transakcję. Można powiedzieć, że pośrednicy osiągają korzyści z *niedoinformowania* swoich klientów, dla których zdobywanie informacji - które w swojej branży posiada pośrednik - byłoby zbyt czasochłonne i nieopłacalne. Klienta mniej kosztuje zapłacenie za *użyczenie* mu posiadanej przez pośrednika wiedzy.

Internet redukując asymetrię między posiadanymi przez pośrednika i klienta zasobami informacji, zmusza pośredników do obniżania prowizji. Niższa prowizja skutkuje zmniejszeniem finalnej ceny wytwarzanych dóbr, gdyż spora część klientów to przedsiębiorstwa wytwarzające dobra. Zmusza to konkurencyjne przedsiębiorstwa do podnoszenia efektywności. Wyższą wydajność można dziś osiągnąć głównie dzięki wąskiemu wyspecjalizowaniu, które niesie ze sobą obniżenie kosztów wytwarzania, poprzez stosowanie nowych, bardziej efektywnych technologii i modeli biznesowych. Można zaryzykować twierdzenie, że w najbliższych latach Internet będzie miał duży wpływ na *kreowanie większości rynków* wymuszając na przedsiębiorstwach dostosowywanie się do coraz bardziej *wyśrubowanych* potrzeb rynku.

Prawidłowo działający serwis Wykaz Połączeń Liniowych, jako jeden z modułów Morskiego Wortalu może stać się w niedalekiej przyszłości systemem redukującym asymetrię informacji występującą na rynku frachtowym w żegludze liniowej.]

Nie bez znaczenia jest też aspekt promocyjny wiążący się z zamieszczeniem serwisu Wykaz Połączeń Liniowych na Morskim Wortalu. Domeny Wortalu (maritime.com.pl, polishports.com.pl, shipyard.pl) są bardziej znane wśród części potencjalnych klientów połączeń liniowych niż domeny niektórych firm żeglugowych prowadzących serwis liniowy. Ponadto Morski Wortal jest tak zakodowany, że w większości światowych wyszukiwarek pozycjonowany jest na pierwszych miejscach, co powoduje, że osoby poszukujące informacji dotyczących branży morskiej w pierwszej kolejności trafiają do Morskiego Wortalu.

Bariery i zagrożenia hamujące rozwój projektów internetowych.

WWW to *nowość* jeszcze nie w pełni opanowana i bardzo szybko zmieniająca swoją jakość oraz swoje możliwości. Obecnie przy budowie jakiegokolwiek platformy internetowej trzeba poradzić sobie nie tylko ze zmieniającymi się z dnia na dzień technikami IT, ale również z *obróbką* informacji, która sprawi, że udostępnione w globalnej skali informacje będą czytelne dla wszystkich. Jest to bodaj najtrudniejsze zadanie do pokonania, przed jakim stoi obecnie globalizacja i World Wide Web. Paradoksalnie problem leży nie w barierach językowych, lecz w nadaniu informacji odpowiedniego standardu i odpowiedniej nomenklatury. W ostatnich latach ponoszone są ogromne nakłady finansowe przez państwa i różne międzynarodowe instytucje na *zunifikowanie informacji*. Produktowi lub usłudze musi być nadana jednoznaczna nazwa i przypisany znak/kod, wg którego wyszukiwarki wyselekcjonują właściwą odpo-

wiedź⁶. Normalizacyjne standardy krajowe (PKN, normy branżowe i zakładowe) muszą być *kompatybilne* z europejskimi (CEN- Comité Européen de Normalisation), a te z kolei ze światowymi (ISO).

Podobnie ma się rzecz z klasyfikowaniem czyli nadaniem jednolitej nomenklatury wszelkiego rodzaju działalności i wszystkim produktom. Prace nad tworzeniem ISIC, CPC, HS⁷ (zasięg międzynarodowy), NACE, CN⁸ (Unia Europejska) oraz PKD, PKWiU (dawne SWW i KU), WWP i PCN⁹ (zasięg krajowy) mają wymiar pisania współczesnej biblii i są równie mało zrozumiałe dla przeciętnego człowieka jak „Tractatus Logico-Philosophicus” Wittgensteina.

Dlatego decydując się na konkretną strukturę systemu internetowego trzeba być przygotowanym na konieczność częstych modyfikacji.

Następną barierą w rozwoju Internetu jest konieczność wykształcenia ludzi i ciągłego ich doksztalcania. Szacuje się, że aby pracownik średniego szczebla decyzyjnego czynnie opanował pracę z komputerem należy poświęcić na naukę ok. 1000 godzin. Dopiero po takim okresie praca z komputerem zaczyna procentować i zwracają się koszty poniesione na szkolenie pracownika. Jednak niemal nikt, kto zdołał przebrnąć przez *koszmary* skasowanych plików, sformatowanych dysków, etc. nie wróci do tradycyjnej maszyny do pisania, zaś spora część ludzi, po kilku latach korzystania z edytora tekstu, wręcz nie jest w stanie odręcznie przygotować średnio skomplikowane pismo, szczególnie w obcym języku. Niemal w każdej z firm, w której wprowadzono komputerową obsługę systemu finansowego, przez pierwsze kilka miesięcy wypisywanie faktur za pomocą komputera trwa kilka razy dłużej niż dotychczasowe ręczne wypisywanie. A jednak niewiele jest już firm, które prowadzą księgowość bez użycia komputera.

Kolejnym zagrożeniem rozwoju projektów internetowych jest obawa (często irracjonalna) przed uzależnieniem się od maszyny, nad którą się nie panuje. Prasa co jakiś czas alarmuje o pojawieniu się nowych wirusów internetowych, które niszczą całe systemy, o spektakularnych włamaniach do baz danych banków, etc. Parafrazując Marka Twain'a można powiedzieć, że wieści te są zazwyczaj nieco przesadzone. Profesjonalne systemy internetowe są dobrze zabezpieczone, a włamań do banków przez Internet jest znacznie mniej niż tradycyjnych napadów na banki. Wprowadzane na bieżąco regulacje prawne (np. podpisu elektronicznego praktycznie nie można podrobić i jest on znacznie pewniejszy od podpisu odręcznego) oraz zabezpieczenie sprzętowe i *softwarowe* sprawiają, że Internet staje się coraz pewniejszym narzędziem wspomagającym prowadzenie działalności gospodarczej. Pojawia się coraz więcej wyspecjalizowanych branżowych serwisów oferujących usługi typu B2B (business to business), B2C (business to customer), B2A (business to administration).

⁶ Przykładem *niewłaściwej odpowiedzi* może być pozycjonowanie przez bardzo dobrą wyszukiwarkę Google na pierwszym miejscu wykazu odpowiedzi hasła „Andrzej Lepper” (wraz z linkiem do stron WWW Samoobrony) po wpisaniu zapytania: „kretyn”. Bierze się to stąd, że słowo „kretyn” zostało wielokrotnie użyte, podczas *czatu* prowadzonego z Przewodniczącym Samoobrony, który to *chat* został w całości zarchiwizowany na stronach WWW Samoobrony.

⁷ ISIC (International Standard Industrial Classification of Economic Activities/Międzynarodowa Standardowa Klasyfikacja Rodzajów Działalności), CPC (Central Product Classification/Centralna Klasyfikacja Produktów), HS (Harmonized Commodity Description and Coding System /Zharmonizowany System Oznaczenia i Kodowania Towarów)

⁸ NACE (Nomenclatures des Activités de Communite Europeene/Nomenklatura Działalności we Wspólnocie Europejskiej), CN (Combined Nomenclature/Scalona Nomenklatura Towarowa Handlu Zagranicznego).

⁹ PKD - Polska Klasyfikacja Działalności, PKWiU - Polska Klasyfikacja Wyrobów i Usług, WWP - Wykaz Wyrobów Przemysłowych, PCN - Polska Scalona Nomenklatura Towarowa Handlu Zagranicznego.

Wyżej wymienione obawy mają jednak wpływ na to, że spora część ludzi sceptycznie podchodzi do komputeryzacji i Internetu. Serwis Wykaz Połączeń Liniowych należy (podobnie jak WWW) do grupy dóbr sieciowych, które charakteryzują się tym, że ich przydatność i wartość jest tym większa, im większa jest liczba użytkowników.

Największe zagrożenie dla projektu internetowego, jakim jest serwis Wykaz Połączeń Liniowych, upatruję w tym, że spotka się on z obojętnością decydentów firm żeglugowych prowadzących serwisy liniowe.

Oferta dla zainteresowanych uczestnictwem w realizacji projektów: internetowy serwis Wykaz Połączeń Liniowych oraz platforma internetowa Morski Wortal.

1. Jak do tej pory wszelkie koszty związane z tworzeniem serwisu Wykaz Połączeń Liniowych oraz platformy Morski Wortal finansowane są przez Wydawnictwo LINK Sp.j. We wrześniu 2001 roku dla wszystkich chcących korzystać z Morskiego Wortalu, na którym został zainstalowany przedmiotowy serwis, wprowadziliśmy obowiązek logowania się. Dzięki temu mamy zarejestrowane wszystkie osoby, które odwiedzają naszą platformę.

Serwis Wykaz Połączeń Liniowych jest gotowy i posiada pełną dokumentację techniczną. Próbną wersja serwisu została wprowadzona do WWW na początku 2004 i szczegółowo przetestowana w oparciu o dane pozyskane przez Wydawnictwo LINK. Do tego, aby serwis zaczął w pełni funkcjonować wystarczy zaimplementować panele administracyjne na stronach WWW przewoźników obsługujących połączenia liniowe z/do Polski i zacząć na bieżąco aktualizować informacje dotyczące realizowanych przez nich połączeń. Firm żeglugowych prowadzących serwis liniowy z/do Polski jest na dzień dzisiejszy 24. Szacunkowy koszt zaimplementowania panelu administracyjnego na stronie WWW danego przewoźnika waha się od 1600,-zł (standardowy panel administracyjny) do kilku tysięcy złotych, w zależności od stopnia skomplikowania modyfikacji standardowego panelu administracyjnego do indywidualnych wymagań przewoźnika.

2. Wydawnictwo LINK jest liderem w dziedzinie polskich publikacji morskich i ma w Polsce silną pozycję na rynku morskich wydawców. Z drugiej strony nie ma wątpliwości, co do tego, iż kluczem do sukcesu w gospodarce XXI wieku będzie umiejętność wykorzystania możliwości stwarzanych przez nowe technologie informacyjne i Internet.

Pracując nad Morskim Wortalem nabyliśmy przekonania, że niektóre jego części należy opracowywać i wdrażać z ukierunkowaniem nie na rynek lokalny, lecz na skalę europejską lub światową.

Szansę na opanowanie rynku globalnego ma np. rozwinięcie działu CREWING. Również Morska Internetowa Encyklopedia (MIE), zawierająca na dzień dzisiejszy ok. 27.000 haseł, może być serwisem o ogólnoświatowym zasięgu. (Obecnie prowadzimy rozmowy z uczelniami morskimi oraz staramy się o dotacje z Komitetu Badań Naukowych, Biura Komisji Europejskiej TAIEX i PARP). Na uruchomienie i promocję takich programów jak np. INLAND SHIPPING można pozyskać zasilenia kapitałowe z funduszy pomocowych i dostosowawczych w ramach takich programów jak PHARE, Marco Polo, etc¹⁰.

Wydawnictwo LINK posiada własne środki na rozwój firmy. Środki te jednak nie pozwalają na rozwój w zamierzonym przez nas zakresie. Jesteśmy przekonani, iż w przypadku pozyskania dodatkowych środków, znacząco zwiększy się skala naszych projektów, dochody oraz wartość firmy. Wydawnictwo zamierza pozyskać zasilenie kapitałowe - potrzebne głównie do rozbudowy Morskiego Wortalu – i przekształcić posiadaną jednoosobową spółkę LINK

¹⁰ W 2004 roku została nam przyznana z PHARE dotacja na I-szy etap badań marketingowych modułu Baza Firm Morskich.

Sp. z o.o.¹¹ w spółkę, której współwłaścicielami będą, oprócz Wydawnictwa LINK, również partnerzy strategiczni. Naszym przyszłym partnerom proponujemy zakup udziałów w spółce LINK Sp. z o.o. na następującej zasadzie: Wydawnictwo LINK Sp.j. wnosi do spółki LINK Sp. z o.o. aport w postaci materialnych i niematerialnych aktywów Wydawnictwa LINK Sp.j. dzięki czemu uzyskuje w spółce LINK Sp. z o.o. 25 - 40 % udziałów. Następne 75 – 60 % nabywają udziałowcy.

Osoby zainteresowane ofertami przedstawionymi w punktach 1 lub 2 prosimy o kontakt (www.maritime.com.pl/onas) w celu dostarczenia im dodatkowych informacji odnośnie naszych projektów.

Podsumowanie

Analizując rozwój technik IT w ostatnich latach z jednej strony wydaje się, że stoimy w obliczu rewolucji. Z drugiej strony notujemy klęski różnych technologii, które rokowały spore nadzieje, a okazały się marginalnymi gadżetami. Od wykorzystania WWW nie ma odwrotu. Należy jednak ciągle pamiętać o tym, że Internet usprawnia, a nie zastępuje standardowe procesy biznesowe.

Jestem przekonany, że jeżeli przedstawiona w niniejszym opracowaniu inicjatywa uruchomienia serwisu Wykaz Połączeń Liniowych zostanie podjęta przez większość polskich firm żeglugowych prowadzących serwis liniowy, to w krótkim czasie zostanie stworzone dobre narzędzie usprawniające funkcjonowanie branży i przynoszące korzyści zarówno firmom żeglugowym obsługującym serwisy liniowe jak i ich klientom.

mgr inż. Maciej Wędziński

¹¹ W lipcu 2001 roku utworzyliśmy spółkę LINK Sp. z o.o., której 100% właścicielem jest Wydawnictwo LINK Sp.j. Przedmiotem działalności LINK Sp. z o.o. jest tworzenie, organizacja i obsługa poszczególnych modułów Morskiego Wortalu